

ภาคผนวก

- ภาคผนวก ก เอกสารขออนุญาตดำเนินโครงการ
- ภาคผนวก ข เอกสารประกอบมาตรการด้านสิ่งแวดล้อม
- ภาคผนวก ค รายงานผลการตรวจวัดคุณภาพสิ่งแวดล้อม
- ภาคผนวก ง กฎหมายที่เกี่ยวข้อง
- ภาคผนวก จ เอกสารสอบเทียบเครื่องมือที่ใช้ในการตรวจวิเคราะห์
(Calibration)
- ภาคผนวก ฉ หนังสือขึ้นทะเบียนห้องปฏิบัติการวิเคราะห์เอกชน
เลขทะเบียน ว-236



ภาคผนวก ก

- 1ก สำเนาหนังสือเห็นชอบโครงการ เลขที่ วว 0804/8873
ลงวันที่ 15 สิงหาคม 2544
- 2ก สำเนาประธานบัตร โครงการเหมืองแร่หินดินดานเพื่ออุตสาหกรรม
ปูนซีเมนต์ คำขอประธานบัตรที่ 29/2539
(เลขที่ประธานบัตร 28617/15780)
- 3ก สำเนาหนังสือนำเสนอส่งผลการปฏิบัติตามมาตรการฯ ฉบับล่าสุด



ภาคผนวก 1ก

สำเนาหนังสือเห็นชอบโครงการ

เลขที่ วว 0804/8873 ลงวันที่ 15 สิงหาคม 2544



22 ส.ค. 2544



เลขที่ 20 ส.ค. 2544
วันที่ 20 ส.ค. 2544
เรื่อง ขออนุญาตขุดค้นทางโบราณคดี

ที่ จอ 0804/ 8873

สำนักงานนโยบายและแผนสิ่งแวดล้อม
ขอขุดค้นทางโบราณคดี 7 ถนนพระรามที่ 6
กรุงเทพฯ 10400

ถึง 1 สิงหาคม 2544

ถึง 22 ส.ค. 2544
วันที่ 22 ส.ค. 2544
เรื่อง ขออนุญาตขุดค้นทางโบราณคดี

เรื่อง ขออนุญาตขุดค้นทางโบราณคดี

เรียน อธิบดีกรมศิลปากร

ซึ่งส่งมาด้วย 1. ส่วนงานวิจัยศิลปกรรมศาสตร์ 20 ส.ค. 2544 คณบดี ดร. ชัยวัฒน์ จันทน์ ที่ A 087/5/2544

ลงวันที่ 18 พฤษภาคม 2544

2. มาตรา 16 ของกฎหมายว่าด้วยการขุดค้นทางโบราณคดี กระทรวงมหาดไทย เรื่อง ขออนุญาตขุดค้นทางโบราณคดี

คำขอขุดค้นทางโบราณคดี 20/2544 ของบริษัท ปูนซีเมนต์ไทย จำกัด (มหาชน) ตั้งอยู่ที่ ตำบลบางพลีใหญ่ อำเภอบางพลี จังหวัดสมุทรปราการ

3. แผนผังการขุดค้นทางโบราณคดีตามโครงการขุดค้นทางโบราณคดี

ตามที่บริษัท ปูนซีเมนต์ไทย จำกัด (มหาชน) ได้เสนอขออนุญาตขุดค้นทางโบราณคดี เพื่อขุดค้นทางโบราณคดี บริเวณพื้นที่โครงการขุดค้นทางโบราณคดี 20/2544 ของบริษัท ปูนซีเมนต์ไทย จำกัด (มหาชน) ตั้งอยู่ที่ ตำบลบางพลีใหญ่ อำเภอบางพลี จังหวัดสมุทรปราการ เพื่อให้สำนักงานนโยบายและแผนสิ่งแวดล้อมพิจารณาและเสนอแนะไปยังกรมศิลปากร

สำนักงานนโยบายและแผนสิ่งแวดล้อม ได้พิจารณาและเห็นว่าโครงการขุดค้นทางโบราณคดีดังกล่าวนี้ มีความสำคัญทางวิชาการและมีความจำเป็นที่จะต้องขุดค้นทางโบราณคดี เพื่อศึกษาและอนุรักษ์โบราณวัตถุและโบราณสถานในบริเวณดังกล่าวไว้ให้คงอยู่สืบไป และเพื่อให้การขุดค้นทางโบราณคดีดังกล่าวนี้ ดำเนินการไปอย่างถูกต้องและเหมาะสม สำนักงานนโยบายและแผนสิ่งแวดล้อม จึงได้เสนอแนะไปยังกรมศิลปากร

โดยสำนักงานนโยบายและแผนสิ่งแวดล้อม ได้พิจารณาและเห็นว่าโครงการขุดค้นทางโบราณคดีดังกล่าวนี้ มีความสำคัญทางวิชาการและมีความจำเป็นที่จะต้องขุดค้นทางโบราณคดี เพื่อศึกษาและอนุรักษ์โบราณวัตถุและโบราณสถานในบริเวณดังกล่าวไว้ให้คงอยู่สืบไป และเพื่อให้การขุดค้นทางโบราณคดีดังกล่าวนี้ ดำเนินการไปอย่างถูกต้องและเหมาะสม สำนักงานนโยบายและแผนสิ่งแวดล้อม จึงได้เสนอแนะไปยังกรมศิลปากร

- 1. ขออนุญาตขุดค้นทางโบราณคดี
- 2. ขออนุญาตขุดค้นทางโบราณคดี
- 3. ขออนุญาตขุดค้นทางโบราณคดี
- 4. ขออนุญาตขุดค้นทางโบราณคดี
- 5. ขออนุญาตขุดค้นทางโบราณคดี
- 6. ขออนุญาตขุดค้นทางโบราณคดี
- 7. ขออนุญาตขุดค้นทางโบราณคดี
- 8. ขออนุญาตขุดค้นทางโบราณคดี
- 9. ขออนุญาตขุดค้นทางโบราณคดี
- 10. ขออนุญาตขุดค้นทางโบราณคดี

22 ส.ค. 2544

กองศิลปกรรมและโบราณคดี

โทร. 2792792 และ 2714232 ต่อ 108

โทรสาร 2705469 และ 2713228

(นางอภิชาติ ชวนเจริญรัตน์)

รองอธิบดีกรมศิลปากร

เลขาธิการสำนักงานนโยบายและแผนสิ่งแวดล้อม
นายแพทย์ ศิริลักษณ์ งามทัก

147440721973

ตารางที่ 1.1 (ต่อ)

ผลกระทบสิ่งแวดล้อม	มาตรการป้องกันและแก้ไข ผลกระทบสิ่งแวดล้อม	มาตรการติดตาม	ระยะเวลาในการ ดำเนินการ	ผู้รับผิดชอบ
2. อุตสาหกรรม - การนำของเสียไปใช้ ซึ่งได้รับการดูแลที่ดีจาก ผู้รับฯ ย่อมก่อให้เกิดผลกระทบ ด้านสิ่งแวดล้อม	1. ได้ดำเนินการจัดการของเสียตามหลัก 3R (Reduce, Reuse, Recycle) โดยนำของเสียไปใช้ประโยชน์ในกระบวนการผลิต เช่น นำกากของเสียไปใช้ทำปุ๋ยหมัก หรือ นำกากของเสียไปใช้ทำวัสดุก่อสร้าง 2. ได้ดำเนินการจัดการของเสียตามหลัก 3R (Reduce, Reuse, Recycle) โดยนำของเสียไปใช้ประโยชน์ในกระบวนการผลิต เช่น นำกากของเสียไปใช้ทำปุ๋ยหมัก หรือ นำกากของเสียไปใช้ทำวัสดุก่อสร้าง 3. ได้ดำเนินการจัดการของเสียตามหลัก 3R (Reduce, Reuse, Recycle) โดยนำของเสียไปใช้ประโยชน์ในกระบวนการผลิต เช่น นำกากของเสียไปใช้ทำปุ๋ยหมัก หรือ นำกากของเสียไปใช้ทำวัสดุก่อสร้าง 4. ได้ดำเนินการจัดการของเสียตามหลัก 3R (Reduce, Reuse, Recycle) โดยนำของเสียไปใช้ประโยชน์ในกระบวนการผลิต เช่น นำกากของเสียไปใช้ทำปุ๋ยหมัก หรือ นำกากของเสียไปใช้ทำวัสดุก่อสร้าง	1. ระยะเวลาในการดำเนินการ และ 7 ปีข้างหน้า ของพื้นที่ หรือพื้นที่ หรือพื้นที่	ภายใน 1 เดือนหลังจาก การดำเนินการ	น. ปุ๋ยอินทรีย์ (มหาชน)
3. การปล่อยมลพิษทางอากาศ - การปล่อยมลพิษทางอากาศ จากการดำเนินงาน การปล่อยมลพิษทางอากาศ จากการดำเนินงาน	1. ได้ดำเนินการจัดการมลพิษทางอากาศตามหลัก 3R (Reduce, Reuse, Recycle) โดยนำของเสียไปใช้ประโยชน์ในกระบวนการผลิต เช่น นำกากของเสียไปใช้ทำปุ๋ยหมัก หรือ นำกากของเสียไปใช้ทำวัสดุก่อสร้าง 2. ได้ดำเนินการจัดการมลพิษทางอากาศตามหลัก 3R (Reduce, Reuse, Recycle) โดยนำของเสียไปใช้ประโยชน์ในกระบวนการผลิต เช่น นำกากของเสียไปใช้ทำปุ๋ยหมัก หรือ นำกากของเสียไปใช้ทำวัสดุก่อสร้าง 3. ได้ดำเนินการจัดการมลพิษทางอากาศตามหลัก 3R (Reduce, Reuse, Recycle) โดยนำของเสียไปใช้ประโยชน์ในกระบวนการผลิต เช่น นำกากของเสียไปใช้ทำปุ๋ยหมัก หรือ นำกากของเสียไปใช้ทำวัสดุก่อสร้าง 4. ได้ดำเนินการจัดการมลพิษทางอากาศตามหลัก 3R (Reduce, Reuse, Recycle) โดยนำของเสียไปใช้ประโยชน์ในกระบวนการผลิต เช่น นำกากของเสียไปใช้ทำปุ๋ยหมัก หรือ นำกากของเสียไปใช้ทำวัสดุก่อสร้าง	1. ระยะเวลาในการดำเนินการ และ 7 ปีข้างหน้า ของพื้นที่ หรือพื้นที่ หรือพื้นที่	ภายใน 1 เดือนหลังจาก การดำเนินการ	น. ปุ๋ยอินทรีย์ (มหาชน)



(ลงนาม) ปุ๋ยอินทรีย์
ผู้อำนวยการศูนย์ฯ จ. 1/2535
ลงวันที่ 1 กรกฎาคม 2535

ตารางที่ 1.๖ (ต่อ)

ผลการดำเนินงาน	วัตถุประสงค์/เป้าหมาย	รายละเอียด/ขั้นตอน	สถานที่/หน่วยงาน	ระยะเวลา/วันที่	ผู้รับผิดชอบ
งานส่งเสริมสุขภาพ - ส่งเสริมสุขภาพให้ - ส่งเสริมสุขภาพให้ - ส่งเสริมสุขภาพให้	1. ส่งเสริมสุขภาพให้ 2. ส่งเสริมสุขภาพให้ 3. ส่งเสริมสุขภาพให้	1. ส่งเสริมสุขภาพให้ 2. ส่งเสริมสุขภาพให้ 3. ส่งเสริมสุขภาพให้	1. ส่งเสริมสุขภาพให้ 2. ส่งเสริมสุขภาพให้ 3. ส่งเสริมสุขภาพให้	1. ส่งเสริมสุขภาพให้ 2. ส่งเสริมสุขภาพให้ 3. ส่งเสริมสุขภาพให้	1. ส่งเสริมสุขภาพให้ 2. ส่งเสริมสุขภาพให้ 3. ส่งเสริมสุขภาพให้



(นายแพทย์ สุวิทย์ สวัสดิ์)
ผู้อำนวยการศูนย์วิจัยโรคเอดส์ 94/2535
ลงวันที่ 1 กรกฎาคม 2535

ตารางที่ 1.2 ขบวนการร้องทุกข์และแก้ไขข้อพิพาทที่เกิดขึ้นในระหว่างกระบวนการยุติธรรมคดีอาญา

ผลการดำเนินงาน	มาตรการป้องกันและแก้ไข	ผลการดำเนินการ	ระยะเวลา/ขั้นตอน	ผู้รับผิดชอบ
1. ขบวนการฟ้องร้อง	1.1 การดำเนินการฟ้องร้อง - การฟ้องร้อง - การยื่นคำร้อง - การยื่นคำร้อง - การยื่นคำร้อง	1. การดำเนินการฟ้องร้อง - การฟ้องร้อง - การยื่นคำร้อง - การยื่นคำร้อง - การยื่นคำร้อง	1. การดำเนินการฟ้องร้อง - การฟ้องร้อง - การยื่นคำร้อง - การยื่นคำร้อง - การยื่นคำร้อง	1. ผู้ดำเนินคดีอาญา (อัยการ)
1.2 ขบวนการฟ้องร้อง	1.2 การดำเนินการฟ้องร้อง - การฟ้องร้อง - การยื่นคำร้อง - การยื่นคำร้อง - การยื่นคำร้อง	1. การดำเนินการฟ้องร้อง - การฟ้องร้อง - การยื่นคำร้อง - การยื่นคำร้อง - การยื่นคำร้อง	1. การดำเนินการฟ้องร้อง - การฟ้องร้อง - การยื่นคำร้อง - การยื่นคำร้อง - การยื่นคำร้อง	1. ผู้ดำเนินคดีอาญา (อัยการ)



(นาย... ผู้รับผิดชอบ)
ผู้รับผิดชอบคดีอาญา
ลงวันที่ 1 เมษายน 2555

ตารางที่ 1.3. ขั้นตอนการตรวจสอบข้อมูลทางเคมีเบื้องต้น

ข้อมูลทั่วไป	วิธีการตรวจสอบ	สถานที่ดำเนินการ	ระยะเวลาและสถานที่	ค่าใช้จ่าย	ผู้รับผิดชอบ
1. ข้อมูลเบื้องต้น	- ตรวจสอบข้อมูลเบื้องต้น - ตรวจสอบข้อมูลเบื้องต้น - ตรวจสอบข้อมูลเบื้องต้น	- จำนวน 4 สถานี ได้แก่ สถานี - สถานีวัดน้ำ - สถานีวัดน้ำ - สถานีวัดน้ำ	- ปีละ 2 ครั้ง ในช่วง เดือนเมษายน และ ตุลาคม	- 5,000 บาทต่อครั้ง	น.ผู้รับผิดชอบ (นาย)
2. เก็บข้อมูล	- ตรวจสอบข้อมูลเบื้องต้น - ตรวจสอบข้อมูลเบื้องต้น	- จำนวน 4 สถานี ได้แก่ สถานี - สถานีวัดน้ำ - สถานีวัดน้ำ - สถานีวัดน้ำ	- ปีละ 2 ครั้ง ในช่วง เดือนเมษายน และ ตุลาคม	- 5,000 บาทต่อครั้ง	น.ผู้รับผิดชอบ (นาย)
3. ข้อมูลรายละเอียด	- ตรวจสอบข้อมูลเบื้องต้น - ตรวจสอบข้อมูลเบื้องต้น	- จำนวน 4 สถานี ได้แก่ สถานี - สถานีวัดน้ำ - สถานีวัดน้ำ - สถานีวัดน้ำ	- ปีละ 2 ครั้ง ในช่วง เดือนเมษายน และ ตุลาคม	- 5,000 บาทต่อครั้ง	น.ผู้รับผิดชอบ (นาย)



(นาย) ผู้รับผิดชอบ
กรมส่งเสริมการเกษตร 01/2555
วันที่ 1 กรกฎาคม 2555

১৫০

(นายอภัยสิทธิ์ นุชประดิษฐ์)
รับมอบอัครราชทูตเมื่อวันที่ 91/2535
ลงวันที่ 1 กรกฎาคม 2535

ตารางที่ 2. ผลการวิจัยที่มีผลกระทบต่อความยั่งยืนของพื้นที่ตามข้อเสนอแนะจากหน่วยงานและแหล่งข้อมูลอื่น

ผลกระทบสิ่งแวดล้อม	มาตรการป้องกันและแก้ไข	ขงเจ้าหน้าที่การ	ระยะเวลาดำเนินการ/งบประมาณ	ผู้รับผิดชอบ
ระดับต้น ๆ ของผลกระทบสิ่งแวดล้อม และสิ่งแวดล้อมทางสังคม	1. นำไปใช้ร่วมกับโครงการอื่น ๆ ของหน่วยงานที่เกี่ยวข้องในบริเวณพื้นที่ศึกษา เพื่อให้เกิดประโยชน์สูงสุดแก่ชุมชนและสังคม 2. นำไปใช้ร่วมกับโครงการอื่น ๆ ของหน่วยงานที่เกี่ยวข้องในบริเวณพื้นที่ศึกษา เพื่อให้เกิดประโยชน์สูงสุดแก่ชุมชนและสังคม 3. นำไปใช้ร่วมกับโครงการอื่น ๆ ของหน่วยงานที่เกี่ยวข้องในบริเวณพื้นที่ศึกษา เพื่อให้เกิดประโยชน์สูงสุดแก่ชุมชนและสังคม	1. มีเจ้าหน้าที่ที่เกี่ยวข้อง	1. จัดทำโครงการป้องกันผลกระทบจากโครงการอื่น	1. ผู้เขียนข้อเสนอแนะ (นาย ก.)
	2. นำไปใช้ร่วมกับโครงการอื่น ๆ ของหน่วยงานที่เกี่ยวข้องในบริเวณพื้นที่ศึกษา เพื่อให้เกิดประโยชน์สูงสุดแก่ชุมชนและสังคม	2. มีเจ้าหน้าที่ที่เกี่ยวข้อง	2. จัดทำโครงการป้องกันผลกระทบจากโครงการอื่น	2. ผู้เขียนข้อเสนอแนะ (นาย ก.)
	3. นำไปใช้ร่วมกับโครงการอื่น ๆ ของหน่วยงานที่เกี่ยวข้องในบริเวณพื้นที่ศึกษา เพื่อให้เกิดประโยชน์สูงสุดแก่ชุมชนและสังคม	3. มีเจ้าหน้าที่ที่เกี่ยวข้อง	3. จัดทำโครงการป้องกันผลกระทบจากโครงการอื่น	3. ผู้เขียนข้อเสนอแนะ (นาย ก.)

ผู้เขียนข้อเสนอแนะ
หน้า 10
หน้า 10
หน้า 10

หน้า ๒๒ (๓๐)

ข้อที่	ข้อควรพิจารณา	ผลการพิจารณา	ผู้รับผิดชอบ
1.	การดำเนินงานตามแผนปฏิบัติการประจำปี 2562	การดำเนินงานตามแผนปฏิบัติการประจำปี 2562 ได้ดำเนินการตามแผนปฏิบัติการประจำปี 2562 อย่างครบถ้วนและทันเวลา	ผู้รับผิดชอบ
2.	การดำเนินงานตามแผนปฏิบัติการประจำปี 2562	การดำเนินงานตามแผนปฏิบัติการประจำปี 2562 ได้ดำเนินการตามแผนปฏิบัติการประจำปี 2562 อย่างครบถ้วนและทันเวลา	ผู้รับผิดชอบ
3.	การดำเนินงานตามแผนปฏิบัติการประจำปี 2562	การดำเนินงานตามแผนปฏิบัติการประจำปี 2562 ได้ดำเนินการตามแผนปฏิบัติการประจำปี 2562 อย่างครบถ้วนและทันเวลา	ผู้รับผิดชอบ
4.	การดำเนินงานตามแผนปฏิบัติการประจำปี 2562	การดำเนินงานตามแผนปฏิบัติการประจำปี 2562 ได้ดำเนินการตามแผนปฏิบัติการประจำปี 2562 อย่างครบถ้วนและทันเวลา	ผู้รับผิดชอบ

(นามในใบรับ ข้าราชการ)
ผู้รับมอบอำนาจเลขที่ ๑๖/๒๕๖๕
ลงวันที่ ๑ กุมภาพันธ์ ๒๕๖๕

ภาคผนวก 2ก

สำเนาประธานบัตร โครงการเหมืองแร่หินดินดาน
เพื่ออุตสาหกรรมปูนซีเมนต์ คำขอประธานบัตรที่ 29/2539
(เลขที่ประธานบัตร 28617/15780)





ประทานบัตร

ประทานบัตรที่ ๒๕๖๖/๑๕๖๖

ประทานบัตรฉบับนี้ออกให้แก่ บริษัท ปูนซีเมนต์เอเชีย จำกัด (มหาชน) อายุ ปี สัญชาติ ไทย
อยู่บ้านเลขที่ ๒๓ / ๑๒๔ - ๑๒๕ หมู่ ๑๒

ถนน พระรามที่ ๘ หมู่ที่ ๘ ตำบล/แขวง บางกะปิ
อำเภอ/เขต หนองแขวง จังหวัด กรุงเทพมหานคร

เพื่อให้ทำเหมือง (บนบก/ทะเล) บนบก

ตำบล หนองแขวง อำเภอ เขตพิเศษ กรุงเทพมหานคร จังหวัด กรุงเทพมหานคร

มีอายุ ๒๕ ปี นับแต่วันที่ ๒ เดือน ตุลาคม พ.ศ. ๒๕๕๐

และสิ้นอายุวันที่ ๒ เดือน ตุลาคม พ.ศ. ๒๕๗๕

เป็นเนื้อที่ ๒๕๕ ไร่ งาน ๕๐ ตารางวา

ภายในเขตที่กำหนดตามแผนที่แนบท้ายประทานบัตร โดยมีรายละเอียดที่กำหนดไว้ตามลำดับดังต่อไปนี้

- (๑) แผนที่แนบท้ายประทานบัตร แสดงไว้ในลำดับที่ ๑
- (๒) เงื่อนไขการอนุญาตประทานบัตร แสดงไว้ในลำดับที่ ๒
- (๓) แผนผังโครงการทำเหมือง แสดงไว้ในลำดับที่ ๓
- (๔) มาตรการป้องกันและแก้ไขผลกระทบสิ่งแวดล้อม แสดงไว้ในลำดับที่ ๔
- (๕) การชำระค่าธรรมเนียมเพื่อใช้เนื้อที่
ในการทำเหมืองประจำปี แสดงไว้ในลำดับที่ ๕
- (๖) การเพิ่มขีดความสามารถที่จะทำเหมือง
การเปลี่ยนแปลงวิธีการทำเหมือง
แผนผังโครงการทำเหมืองและเงื่อนไข แสดงไว้ในลำดับที่ ๖
- (๗) บันทึกการต่ออายุประทานบัตร แสดงไว้ในลำดับที่ ๗
- (๘) บันทึกการโอนประทานบัตร แสดงไว้ในลำดับที่ ๘
- (๙) บันทึกการหยุดการทำเหมือง แสดงไว้ในลำดับที่ ๙

ออกให้ ณ วันที่ ๒ เดือน ตุลาคม พ.ศ. ๒๕๕๐

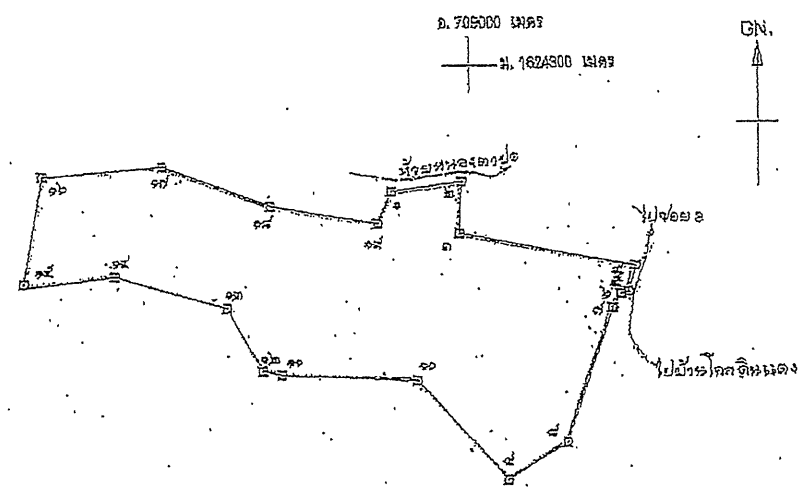


แผนที่แนบท้ายประกาศนิตยที่ ๒๔๖๑๗ / ๑๕๖๑๑๐

ลำดับที่ ๑

ทำขึ้นที่ ๒๔ / ๒๕๓๔

ระวางที่ ๕138 II



เนื้อที่ ๒๔๖๑๗ ไร่ งาน ๑๕

มาตราส่วน	๑ : ๑๐,๐๐๐
จากมุมหมายเลข ๑ ถึงมุมหมายเลข ๒	ทิศ ๘๖ องศา ๒๐ ลิปดา ระยะ ๘๘๘.๘๘๘
จากมุมหมายเลข ๒ ถึงมุมหมายเลข ๓	ทิศ ๘๘ องศา ๒๕ ลิปดา ระยะ ๘๘๘.๘๘๘
จากมุมหมายเลข ๓ ถึงมุมหมายเลข ๔	ทิศ ๙๐ องศา ๓๐ ลิปดา ระยะ ๘๘๘.๘๘๘
จากมุมหมายเลข ๔ ถึงมุมหมายเลข ๕	ทิศ ๙๒ องศา ๓๕ ลิปดา ระยะ ๘๘๘.๘๘๘
จากมุมหมายเลข ๕ ถึงมุมหมายเลข ๖	ทิศ ๙๔ องศา ๔๐ ลิปดา ระยะ ๘๘๘.๘๘๘

เงื่อนไขในการออกประทานบัตร

ผู้ถือประทานบัตรต้องปฏิบัติตามเงื่อนไขในการออกประทานบัตรเกี่ยวกับเรื่องที่กำหนดไว้ดังต่อไปนี้

ข้อ ๑ ชนิดแร่ที่ทำเหมืองและวิธีการทำเหมือง

ชนิดแร่หินอุตสาหกรรมชนิดหินดินดาน (เพื่ออุตสาหกรรมปูนซีเมนต์) โดยวิธีเหมืองผา

ข้อ ๒ วันเปิดการทำเหมืองครั้งแรกหลังได้รับประทานบัตร

ต้องเปิดการทำเหมืองภายในเวลา ๕ ปี นับตั้งแต่วันที่ได้รับประทานบัตร

ข้อ ๓ การให้ความคุ้มครองแก่พนักงานและความปลอดภัยแก่บุคคลภายนอกที่มีกำหนดไว้แล้ว

ในกฎกระทรวง

ต้องปฏิบัติตามมาตรฐานความปลอดภัยในเรื่องการรักษาความปลอดภัยในการทำเหมือง

และสิ่งเสริมสวัสดิภาพของพนักงาน ตามข้อ ๖ แห่งแผนผังโครงการทำเหมืองแร่ แบบท้ายประทานบัตรฉบับนี้

ข้อ ๔ การจัดการกับขุม หิน ปล่อย น้ำขุ่นข้นหรือมูลดินทราย ที่เกิดจากการทำเหมืองแร่และแต่งแร่

ต้องดำเนินการขจัดสภาพพื้นที่ทำเหมืองแล้ว ตามมาตรการที่กำหนดไว้ในข้อ ๘ แห่งแผนผัง

โครงการทำเหมืองแร่ แบบท้ายประทานบัตรฉบับนี้

ลำดับที่ ๒

ข้อ ๕ การรับสภาพพื้นที่ที่เกิดจากการให้เหมืองแร่และแต่งแร่

ต้องดำเนินการขั้บสัถภาคพื้นที่ที่เกิดจากการทำเหมืองแร่และการแต่งแร่ หรือควบคุมเกี่ยวกับการทำเหมือง โดยปฏิบัติตามมาตรการที่กำหนดไว้ในข้อ ๕ แห่งแผนผังโครงการทำเหมืองแร่ แบบท้ายประกาศนี้

ฉบับนี้

ข้อ ๖ มาตรการในการป้องกันและแก้ไขผลกระทบสิ่งแวดล้อม

ต้องปฏิบัติตามเงื่อนไขและมาตรการป้องกันและแก้ไขผลกระทบสิ่งแวดล้อมที่กำหนดไว้ใน

รายงานการวิเคราะห์ผลกระทบสิ่งแวดล้อม และปฏิบัติตามมาตรการป้องกันและแก้ไขผลกระทบสิ่งแวดล้อม

ที่กำหนดโดยสำนักงานนโยบายและแผนทรัพยากรธรรมชาติและสิ่งแวดล้อม หรือทั้ง ปฏิบัติตามวิธีการทำเหมือง และแผนการทำเหมืองตามที่กำหนดไว้ในข้อ ๖ แห่งแผนผังโครงการทำเหมืองแร่ แบบท้ายประกาศนี้

และเงื่อนไขเกี่ยวกับเรื่องดังต่อไปนี้ด้วย ลำมี

ข้อ ๗ การให้ผลประโยชน์พิเศษเพื่อประโยชน์แก่รัฐ

ต้องให้ผลประโยชน์พิเศษเพื่อประโยชน์แก่รัฐ ตามข้อตกลงการจ่ายผลประโยชน์พิเศษเพื่อประโยชน์แก่รัฐ แบบท้ายประกาศนี้

ข้อ ๘ การใช้ที่ดินในเขตเหมืองแร่

พื้นที่ประทานบัตรอยู่ในเขตที่ดินของตนเอง ของกระษัตริย์และสัถการ ซึ่งอนุญาตให้ใช้ที่ดินตั้งแต่วันที่ ๑๒ พฤศจิกายน ๒๕๔๑ ถึงวันที่ ๑๒ พฤศจิกายน ๒๕๕๐ หากหนังสืออนุญาตให้ใช้ที่ดินดังกล่าวสิ้นอายุ ผู้ถือประทานบัตรจะต้องได้ขออนุญาตให้ใช้ที่ดินจากกรมที่ดินและสัถการก่อนการทำเหมือง

ข้อ ๙ การทำเหมืองใกล้ทางหลวงหรือทางน้ำสาธารณะ

ลำดับที่ ๒

ข้อ 10 การเข้าร่วมประโยชน์ในหุ้นที่ไปตามกฎหมายว่าด้วยป้าไม้

ข้อ 11 เงื่อนไขพิเศษสำหรับประธานบริษัทในท้องถิ่นทะเลตาม มาตรา 45 แห่งพระราชบัญญัติ
พ.ศ. 2510

ภาคผนวก 3ก

สำเนาหนังสือนำเสนอผลการปฏิบัติตามมาตรการฯ ฉบับล่าสุด



100

101

102

103

104

105

106

107

108

109

110

111

112

113

114

115

116

117

118

119

120

121

122

123

124

125

126

127

128

129

130

131

132

133

134

135

136

137

138

139

140

141

142

143

144

145

146

147

148

149

150

151

152

153

154

155

156

157

158

159

160

161

162

163

164

165

166

167

168

169

170

171

172

173

174

175

176

177

178

179

180

181

182

183

184

185

186

187

188

189

190

191

192

193

194

195

196

197

198

199

200



บริษัท ปูนซีเมนต์เอเชีย จำกัด (มหาชน)
Asia Cement
Public Company Limited

175 อาคารสารคดีห้าเวร ชั้นที่ 8/1
ถนนสารคดี แขวงทุ่งมหาเมฆ เขตสาทร
กรุงเทพมหานคร 10120
โทร. (662) 641-5600
Fax (662) 641-5680

ที่ รง. 042-1/67

24 กรกฎาคม 2567

เรื่อง ขอนำส่งรายงานผลการปฏิบัติตามมาตรการป้องกันและแก้ไขผลกระทบสิ่งแวดล้อมและมาตรการติดตามตรวจสอบผลกระทบสิ่งแวดล้อม

เรียน อุตสาหกรรมจังหวัดสระบุรี

- สิ่งที่ส่งมาด้วย : 1. รายงานผลการปฏิบัติตามมาตรการป้องกันและแก้ไขผลกระทบสิ่งแวดล้อมและมาตรการติดตามตรวจสอบผลกระทบสิ่งแวดล้อม โครงการเหมืองแร่หินดินดานเพื่ออุตสาหกรรมปูนซีเมนต์ คำขอประทานบัตรที่ 29/2539 ระหว่างเดือน มกราคม – มิถุนายน 2567 จำนวน 1 ฉบับ
2. แผ่นบันทึกข้อมูล CD-ROM จำนวน 1 แผ่น

ตามที่คณะกรรมการผู้ชำนาญการพิจารณารายงานการประเมินผลกระทบสิ่งแวดล้อม ได้กำหนดให้เจ้าของโครงการต้องเสนอรายงานผลการปฏิบัติตามมาตรการป้องกันและแก้ไขผลกระทบสิ่งแวดล้อมและมาตรการติดตามตรวจสอบผลกระทบสิ่งแวดล้อมต่อหน่วยงานของรัฐซึ่งมีอำนาจอนุญาตตามกฎหมายให้ดำเนินโครงการนั้น

บัดนี้ บริษัทปูนซีเมนต์เอเชีย จำกัด (มหาชน) ได้จัดทำรายงานผลการปฏิบัติตามมาตรการป้องกันและแก้ไขผลกระทบสิ่งแวดล้อมและมาตรการติดตามตรวจสอบผลกระทบสิ่งแวดล้อม โครงการเหมืองแร่หินดินดานเพื่ออุตสาหกรรมปูนซีเมนต์ คำขอประทานบัตรที่ 29/2539 ระหว่างเดือน มกราคม – มิถุนายน 2567 เป็นที่เรียบร้อยแล้ว ทางบริษัทฯ จึงใคร่ขอนำส่งรายงานดังกล่าวให้กับหน่วยงานของท่านเพื่อพิจารณาต่อไป

จึงเรียนมาเพื่อโปรดพิจารณา

ขอแสดงความนับถือ



ผู้จัดการโรงงาน

ฉันทา
๗๐/๗/๖๗

ผู้ประสานงาน

นายอนุรักษ์ เทพไกรลาศ โทร. 065-9296736



บริษัท ปูนซีเมนต์เอเชีย จำกัด (มหาชน)

Asia Cement
Public Company Limited

175 อาคารสารคดีตาวเวอร์ ชั้นที่ 8/1
ถนนสารคดี แขวงทุ่งมหาเมฆ เขตสาทร
กรุงเทพมหานคร 10120
โทร. (662) 641-5600
Fax (662) 641-5680

ที่ รง. 042-2/67

24 กรกฎาคม 2567

เรื่อง ขอนำส่งรายงานผลการปฏิบัติตามมาตรการป้องกันและแก้ไขผลกระทบสิ่งแวดล้อมและมาตรการติดตามตรวจสอบผลกระทบสิ่งแวดล้อม

เรียน อธิบดีกรมอุตสาหกรรมพื้นฐานและการเหมืองแร่

สิ่งที่ส่งมาด้วย : 1. รายงานผลการปฏิบัติตามมาตรการป้องกันและแก้ไขผลกระทบสิ่งแวดล้อมและมาตรการติดตามตรวจสอบผลกระทบสิ่งแวดล้อม โครงการเหมืองแร่หินดินดานเพื่ออุตสาหกรรมปูนซีเมนต์ คำขอประทานบัตรที่ 29/2539 ระหว่างเดือน มกราคม – มิถุนายน 2567 จำนวน 1 ฉบับ
2. แผ่นบันทึกข้อมูล CD-ROM จำนวน 1 แผ่น

ตามที่คณะกรรมการผู้ชำนาญการพิจารณารายงานการประเมินผลกระทบสิ่งแวดล้อม ได้กำหนดให้เจ้าของโครงการต้องเสนอรายงานผลการปฏิบัติตามมาตรการป้องกันและแก้ไขผลกระทบสิ่งแวดล้อมและมาตรการติดตามตรวจสอบผลกระทบสิ่งแวดล้อมต่อหน่วยงานของรัฐซึ่งมีอำนาจอนุญาตตามกฎหมายให้ดำเนินโครงการนั้น

บัดนี้ บริษัทปูนซีเมนต์เอเชีย จำกัด (มหาชน) ได้จัดทำรายงานผลการปฏิบัติตามมาตรการป้องกันและแก้ไขผลกระทบสิ่งแวดล้อมและมาตรการติดตามตรวจสอบผลกระทบสิ่งแวดล้อม โครงการเหมืองแร่หินดินดานเพื่ออุตสาหกรรมปูนซีเมนต์ คำขอประทานบัตรที่ 29/2539 ระหว่างเดือน มกราคม – มิถุนายน 2567 เป็นที่เรียบร้อยแล้ว ทางบริษัทฯ จึงใคร่ขอนำส่งรายงานดังกล่าวให้กับหน่วยงานของท่านเพื่อพิจารณาต่อไป

จึงเรียนมาเพื่อโปรดพิจารณา

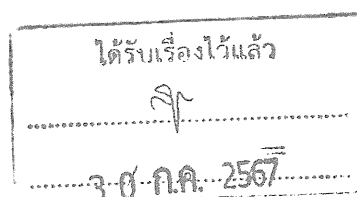
ขอแสดงความนับถือ



ผู้จัดการโรงงาน

ผู้ประสานงาน

นายอนุรักษ เทพไกรลาส โทร. 065-9296736





บริษัท ปูนซีเมนต์เอเชีย จำกัด (มหาชน)
Asia Cement
Public Company Limited

175 อาคารสารคดีตึกยาวเวอร์ ชั้นที่ 8/1
ถนนสารคดี แขวงทุ่งมหาเมฆ เขตสาทร
กรุงเทพมหานคร 10120
โทร. (662) 641-5600
Fax (662) 641-5680

ที่ รง. 042-3/67

24 กรกฎาคม 2567

เรื่อง ขอนำส่งรายงานผลการปฏิบัติตามมาตรการป้องกันและแก้ไขผลกระทบสิ่งแวดล้อมและมาตรการติดตามตรวจสอบผลกระทบสิ่งแวดล้อม

เรียน ผู้อำนวยการสำนักงานอุตสาหกรรมพื้นฐานและการเหมืองแร่ เขต 6 (นครราชสีมา)

- สิ่งที่ส่งมาด้วย : 1. รายงานผลการปฏิบัติตามมาตรการป้องกันและแก้ไขผลกระทบสิ่งแวดล้อมและมาตรการติดตามตรวจสอบผลกระทบสิ่งแวดล้อม โครงการเหมืองแร่หินดินดานเพื่ออุตสาหกรรมปูนซีเมนต์ คำขอประทานบัตรที่ 29/2539 ระหว่างเดือน มกราคม – มิถุนายน 2567 จำนวน 3 ฉบับ
2. แผ่นบันทึกข้อมูล CD-ROM จำนวน 3 แผ่น

ตามที่คณะกรรมการผู้ชำนาญการพิจารณารายงานการประเมินผลกระทบสิ่งแวดล้อม ได้กำหนดให้เจ้าของโครงการต้องเสนอรายงานผลการปฏิบัติตามมาตรการป้องกันและแก้ไขผลกระทบสิ่งแวดล้อมและมาตรการติดตามตรวจสอบผลกระทบสิ่งแวดล้อมต่อหน่วยงานของรัฐซึ่งมีอำนาจอนุญาตตามกฎหมายให้ดำเนินโครงการนั้น

บัดนี้ บริษัทปูนซีเมนต์เอเชีย จำกัด (มหาชน) ได้จัดทำรายงานผลการปฏิบัติตามมาตรการป้องกันและแก้ไขผลกระทบสิ่งแวดล้อมและมาตรการติดตามตรวจสอบผลกระทบสิ่งแวดล้อม โครงการเหมืองแร่หินดินดานเพื่ออุตสาหกรรมปูนซีเมนต์ คำขอประทานบัตรที่ 29/2539 ระหว่างเดือน มกราคม – มิถุนายน 2567 เป็นที่เรียบร้อยแล้ว ทางบริษัทฯ จึงใคร่ขอนำส่งรายงานดังกล่าวให้กับหน่วยงานของท่านเพื่อพิจารณาต่อไป

จึงเรียนมาเพื่อโปรดพิจารณา

ขอแสดงความนับถือ



ผู้จัดการโรงงาน

ผู้ประสานงาน

นายอนุรักษ์ เทพไกรลาส โทร. 065-9296736

ได้รับเอกสารแล้ว



เจ้าพนักงานธุรการ

๓๐ ก.ค. ๒๕๖๗